

LUX FILM DAYS

3 FILMS
24 LINGWA
28 PAJJIŻ



© Sophia Olsson

SAMEBLOD (SAMI BLOOD)

Film ta' Amanda Kernell
L-Iżvezja, in-Norveġja, id-Danimarka



SAMEBLOD (SAMI BLOOD)

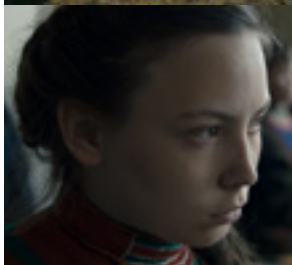
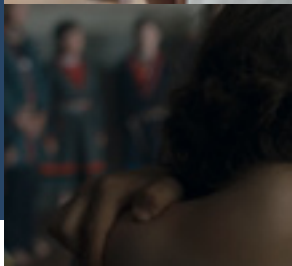
FILM TA' AMANDA KERNELL

Mara anzjana takkumpanja lil binha fir-regjun ta' origini tagħha, fit-Tramuntana tal-lżvezja, għad-difna ta' oħtha. Hi bl-ebda mod ma tixtieq terġa' toħloq rabtiet mal-familja tagħha u mal-komunità tagħha, li hija ħalliet meta kienet għadha tfajla. Hemmhekk, jerġghu jiġu t-tifkriet: bħala tfajla adolexxenti, hija ġarrbet umiljazzjonijiet min-naħa tal-lżvedizi konformisti, fittxet li tiġi rikonoxxuta bħala waħda indaqs bħalhom u spiċċat biex biddlet l-identità tagħha sabiex taħrab minn destin wisq dejjaq. Wara dawn is-snin kollha, iċ-ċaħda tal-origini tagħha tidhrilha qisha gidba lilha nfisha.

TIP TA' KOLONJALIŻMU INTERN

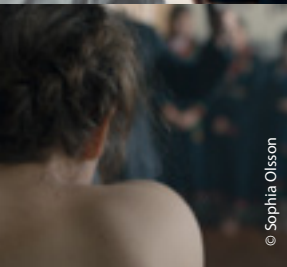
Il-film ta' Amanda Kernell ma jagħtix indikazzjoni bil-miktub dwar il-kuntest tal-film, tat-tip "Lapponja, 1930". Huwa f'idejn l-ispettatur li jifformula ipoteżijiet dwar dan ir-regjun u l-komunità li tgħix fih, li bla dubju xejn mhuma magħrufa mill-parti l-kbira tal-pubbliku Ewropew. Naturalment, il-prologu, bir-ritorn tal-mara anzjana lura f'pajjiżha, jseħh fi žmienna (karozza moderna, hwejjeġ stampati bid-dbabar tal-leopard...), iżda r-retrospettiva twila tal-film, li tirrappreżenta l-akbar parti tiegħu, mhix lokalizzata esplicitament fiż-żmien u fl-ispace.

Christina terġa' tiftakar fl-adolessenza tagħha, iż-żmien meta kien jisimha Elle Marja. Naraw hawnhekk familja nomadika, liebsa lbies tradizzjonali: huma jrabbu r-renni. Iż-żewġt ibniet ikollhom jitolqu biex jgħixu ġo skola fejn hemmhekk jirċievu edukazzjoni Żvediza: l-isien matern tagħhom, is-Saami, huwa projbit. Għat-tifla iż-żgħira, Njenna, dan it-tbегhid ġeografiku u kulturali mill-għeruoq tagħha huwa ta' qsim il-qalb. Il-kbira, Elle Marja, tara fl-edukazzjoni — b'mod partikolari fil-qari tal-kotba — il-possibilità ta' emancipazzjoni. Din l-emancipazzjoni hija aktar kruċjali għaliha peress li hija ssib ruħha ostracizzata mill-lżvedizi. Fil-fatt, iż-żgħażaġh li jaħdmu fl-inħawi tal-iskola jinsulentaw lit-tfal Saami, li jistgħu jintgħarfu mill-ilbies tradizzjonali tagħhom u mid-daqs relattivament żgħir tagħhom. B'mod ġenerali, dawn it-tfal huma meqjusa bħala kurżitajiet lokali. Christina, l-għalliema rqiqa bjonda, tgħallimhom test ta' merħba għal mistiedna minn Uppsala: "Jiena tifla żgħira u fqira iżda ferħana...". Dawn il-mistednin mhumiex, kif jittamaw xi whud mit-tfal, ir-re jew ir-regina tal-lżvezja, iżda xjenzjat, fotografu u "facilitatrici". L-ewwel wieħed ġie jieħu l-qisien antropoloġiċi (il-wisa' tal-qorriegħa, it-tul tal-immieħer, eċċ.), it-tieni wieħed jieħu r-ritratti tal-fiżjonomija ġenerali tat-tfal, għarwiena, u l-facilitatrici tipprova tħajjar lit-tfal billi timmeravilja ruħha bl-ilbies tradizzjonali tagħhom, b'kemm xagħarhom huwa mieles ("li ma hu nnukklat xejn affattu", tgħid hi) jew billi taljena lill-għalliema f'mument delikat meta Elle Marja tħoss invażjoni tal-pudur tagħha. Din tal-aħħar hija l-kbira fost it-tfal u hija mistennija li tagħti l-eżempju, iżda hija diġa' daħlet fil-pubertà. Tħossha umiljata b'din l-għera: il-viżitaturi ma ġewx biex jiltaqgħu ma' ċittadini Żvedizi żgħażaġh imma biex fil-fatt jistudjaw ir-rappreżentanti ta' "etnicità", bħal kif wieħed jeżamina l-bhejjem. Is-sensazzjoni li tħossok baxxuta għall-istat ta' annimal mhux lakemm titlaq malajr: quddiem tmaqdira oħra minn xi żgħażaġh ("dawn baqgħu fi stadju aktar baxx tal-evolvazzjoni"), Elle Marja tirribella u tinsisti li jiskuzaw ruħhom, iżda għall-kuntrarju hija ġġarrab l-aġħar insult: is-subien jarmuha mal-art u jimmarkawha, bħalma jimmarkaw renna, billi jagħmluha qatgħa f'widintha...

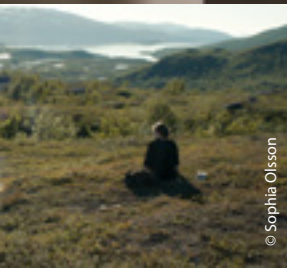




© Sophia Olsson



© Sophia Olsson



© Sophia Olsson



© Sophia Olsson

Elle Marja għandha xewqa kbira li titlaq minn dan ir-reġjun fejn is-Saami huma stigmatizzati u mżebbilha: tesprimi x-xewqa li tmur tkompli l-edukazzjoni tagħha f'Uppsala, iżda l-għalliema tirrifjuta li tiegħu l-passi mehtieġa filwaqt li ssostni li t-tfal Saami ma għandhomx l-istess xehtiet bħat-tfal Żvedezi u anke li t-tfal Saami ma jirnexxilhomx jgħixu fil-belt!

Dawn l-elementi kollha juru li l-attitudni tal-lżvedezi lejn il-poplu Saami hija waħda ta' benevolenza superficiali: is-Saami huma miżmuma f'nofs triq, sitwazzjoni insopportabbli. Minn naħa, it-fal imorru l-iskola, li żgur li huwa ta' ġid, u jinġiebu (ftit) f'kuntatt mal-kultura, pereżempju meta l-għalliema tagħti ktieb lil Elle Marja. Iżda, min-naħa l-oħra, iħalluom jemmnu li huma fundamentalment differenti u li mhumiex kapaci għall-ħajja moderna! Hawnhekk għal darba oħra, in-nies Saami huma implicítament imqabbla mal-annimali, li s-sopravivenza tagħhom tiddependi għalkollox mir-rabta tagħhom mal-ambjent tagħhom.

BIDLA TAL-IDENTITÀ

Sabiex taħrab minn destin maħsub minn qabel mill-familja tagħha iżda wkoll mill-lżvedezi li jridu jzommuha f'dak l-istat ta' persuna tat-tieni klassi, Elle Marja ma għandha l-ebda għażla oħra hlief li tibdel l-identità tagħha: tibdel isimha (sinifikanti li tiegħu l-isem tal-għalliema tagħha: Christina Lajler); tneħħi minn fuqha l-ilbies tradizzjonali biex tibda tilbes hwejjeġ bħal ħaddieħor, u mbagħad taħraq l-ilbies tradizzjonali bħala sinjal li mhix se terġa' lura; tieqaf titkellem is-Saami, ovmjament; u fl-aħħar saħansitra tispicċa toqtoq rennu, bħala ġest ta' rabja iżda wkoll ta' ċaħda definittiva tal-ħajja tal-ġenituri tagħha. Kollox iseħħ bħallikieku l-identità personali ta' Elle Marja kienet aktar b'saħħitha mill-identità kulturali tagħha, bħallikieku kien hemm kunflitt bejn dawn iż-żewġ identitajiet, fejn it-tieni waħda kienet qed ixkekkel lil tal-ewwel milli tifforixxi.

Iżda dan mhuwiex daqshekk semplici fir-realtà. Minkejja li tibdel isimha, l-ilbies tradizzjonali u l-lingwa tagħha, l-apparenza tagħha xorta hija dik ta' "Lappuna", kif jgħidu l-lżvedezi, terminu peġorattiv għal-widnejn il-poplu Saami. U lanqas l-lżvedezi aktar dħulin, bħal Niklas u l-ħbieb li huwa stieden biex jiċċelebra għeluq sninu, ma jittqarrqu minn din l-identità falza. F'Uppsala, fil-fatt, Elle Marja

temmen li tista' tafferma l-identità ġdida tagħha u tiġi aċċettata bħal kwalunkwe tfajla oħra jew kwazi... Għall-ewwel hija tiġi milqugħa, pjuttost bi bruda, ċertament, iżda madankollu titħalla toqgħod għand il-ġenituri ta' Niklas; hija tibda tmur l-iskola, u anke jekk tidher tistona fost it-tfaliet kollha rqaq u bjondi l-istess, tidher li tagħmel ħbieb ma' waħda minnhom. Madankollu d-dubju hemm jibqa: hija hi nnifisha, iż-żagħżuġha Christina, li tqajjem is-simpatija, jew huwa biss l-eżoticiżmu tagħha li huwa interessanti? Ix-xena fejn ħabiba ta' Niklas titlobha tkanta "joik" (il-kant tradizzjonali tas-Saami) hija sinifikanti ħafna f'dan ir-rigward. Anki f'festin ta' għeluq snin ħabib f'belt, Christina tidher bħala kurzità etnolòġika...

Fl-aħħar, hija tispicċa tintalab titlaq mid-dar ta' Niklas u tintalab tħallas il-miżati tal-iskola: hekk, il-faqar tagħha, aktar milli l-origini tagħha, b'mod opportun jiġġustifika t-twarrib tagħha min-naħa tal-borgeżija ta' Uppsala. Bħallikieku dan it-twarrib, fil-belt, ħa sura aktar civilizzata, inqas brutali milli fil-kampanja...

Elle Marja jirnexxilha madankollu ssir għalkollox Christina (huwa b'dan l-isem li jsejthiha binha): biċ-ċinturin tal-fidda ta' missierha, hija tista' tħallas għall-istudji tagħha. Ma narawx xi jseħħ wara, iżda wieħed jista' jissopponi li d-determinazzjoni ta' Elle Marja u l-kapacità tagħha li tadatta ruħha, li r-rakkont diġà ta' ħafna eżempji

tagħhom (ir-reżistenza tagħha liż-żgħażaġh kattivi, il-kuraġġ tagħha li tmur għall-ballu liebsa libsa misruqa, l-imitazzjoni tagħha tal-livdezi, bħal meta tgħolli sebagħha ż-żgħir biex tixrob il-kafè), ser iħalluha timxi 'l quddiem.

LEJN IR-RIŻOLUZZJONI TAL-KUNFLITT

Għall-ispettatur, il-kunflitt ta' identità inkarnat minn Elle Marja Christina huwa pjuttost ċar, u dak li jkun jista' jistaqsi kif il-persunaġġ jista' jasal biex jixtieq jingħaqad mal-qatgħa tal-oppresur. Jidher li din iż-żagħżuġha ma tarax il-paradoss li jikkonsisti fit-tbatija minħabba ż-żebliħ, l-istigmatizzazzjoni, il-vjolenza min-naħa tal-livdezi u, fl-istess hin, fix-xewqa li ssir bħalhom, fir-rieda li tiffirma parti mill-komunità tagħhom, kontra dik tagħha stess. Issa fi xjuħitha, għadha tiċhad l-orijini tagħha minn kull lat: takkumpanja lil binha kontra qalbha, ma tridx tisma' l-"joik", tagħmel tabirruħha li ma tifhimx is-Saami u tirrifjuta li torqod mal-familja tagħha, lanqas għal lejl wieħed. Hija tippreferi tmur il-lukanda fejn imorru joqogħdu t-turisti. Hemmhekk, tgħid erba' kelmiet ma' wħud mit-turisti, li jilmentaw minħabba l-istorbju li jagħmlu r-rgħajja tarrenni bil-muturi tagħhom u jesprimu d-dubji tagħhom dwar jekk dawn għandhomx il-jedd li jniġġsu r-riżerva naturali.

Il-fatt li tinsab għal darba oħra fuq l-art tal-orijini tagħha u li tiffaccja għal darba oħra diskors ta' zebliħ tal-livdezi fil-konfront tal-poplu Saami jerga' jqajjem l-imghoddi fil-memorja tagħha u jservi biex jikkief dan il-kunflitt ta' identità. Hija tigdeb dwar l-orijini tagħha (tagħmel tabirruħha li hija minn Småland), u saħansitra tkompli mal-attitudni ta' dawn it-turisti fiż-żebliħ tagħhom, imma fl-aħħar tirrealizza li, meta kienet qegħda tqarra q b'nies oħra b'dan il-mod, kienet qarrqet biha nfisha wkoll,... u tibda tibki. Huwa f'dan il-mument li terġa' lura u ssir Elle Marja: terġa' lura l-knisja, tiftaħ it-tebut ta' Njenna biex tmiel għal fuqha u titlobha maħfra. Imbagħad toħroġ biex titla' l-muntanja: hija immagni kommoventi li tara lil din il-mara xiha mqanfda u mkagħbra terġa' timxi fejn imxiet bħala tifla biex tilhaq il-quċcata tal-muntanja u tħares lejn dan il-pajsagġ. Fl-aħħar terġa' tara mill-ġdid lil art twelidha, tisma' l-merħla, u tidhol fil-kamp li issa jinsab mimli muturi u quadbikes.

IL-KONFRONTAZZJONI TAL-PASSAT U L-PREŻENT

Permezz tar-retrospettiva (flashback), il-passat ta' Elle Marja huwa ankrat fil-preżent. Din il-konfrontazzjoni tieħu għadd ta' suriet. Xena minnhom, b'mod partikulari, isseħħ kemm fil-passat kif ukoll fil-preżent. Elle Marja kienet għajret lil oħtha stess "Lappuna maħmuġa" meta din ġiet tfittixha meta hi kienet qed tiffliertja ma' Niklas: l-insult kellu jagħti x'jifhem lil Niklas u lil kull min kien xieħda ta' din ix-xena li hi stess ma kenitx Saami. Sussegwentement l-addolexxenti mbagħad kienet ġiet u tmejjlet għal fuq is-sodda ta' oħtha sabiex tispjega ruħha, iżda Njenna litteralment għamlitha ta' mejta. Ix-xena hija ripetuta fil-preżent: Elle Marja titlob maħfra filwaqt li titbaxxa lejn wiċċ oħtha stenduta, maħfra għaċ-ċaħda tagħha, għat-tluq tagħha, għall-kattiverija tagħha, iżda din id-darba Njenna hija mejta tassew...

Il-konfrontazzjoni tal-passat u l-preżent tikkorrispondi wkoll għall-oppożizzjoni bejn it-tradizzjoni u l-modernità, żewġ xejriet inkarnati mill-żewġt aħwa. Njenna baqgħet fidila lejn it-tradizzjoni u l-eloġju li jsirilha fil-funeral tagħha huwa wkoll eloġju għall-kultura Saami: il-gost għall-joik u għall-ħajja pastorali... Dak kollu li Elle Marja tagħtu daharha. Il-modernità madankollu laħqet daħlet fil-ħajja tar-rgħajja tarrenni, li issa jużaw il-muturi u l-quadbikes, li għamluhom storbjuzi u ta' disturb għat-turisti li jmorru jfittxu l-kalma. It-tradizzjoni mhix mimsusa iżzommhom fl-istatus ta' attrazzjoni turistika — Elle Marja dan ratu ħafna żmien qabel, meta pprotestat li ma riditx issir annimal taċ-ċirklu — il-modernità tagħmel minnhom ostakli li jħassru l-pajsagġ u s-skiet... L-ebda waħda minn dawn iż-żewġ għażliet ma hija sodisfaċenti, iżda d-dominanza Żvediza, dominanza li hija soċjali, politika u kulturali, ma tidhirx li ħalliet xi għażla oħra lill-poplu Saami.



PUNTI TA' RIFLESSJONI

Apparti l-punti ta' analizi msemija hawn fuq, diversi aspetti tal-film *Sameblod* jixriqilhom aktar riflessjoni.

- Il-kwistjoni tal-minoranzi naturalment titqajjem fi ħdan l-Ewropa. Għalkemm fortunatament ma għadhomx iseħħu sitwazzjonijiet estremi daqs il-vjolenza mwettqa fil-konfront tas-Saami kif jidher fil-film, wiehed jista' ċertament isib punti ta' tqabbil bejn il-film u sitwazzjonijiet attwali. Taf b'xi sitwazzjoni bħal dawn?
- Bl-ikkuntrastar tal-personaġġ ta' Elle Marja ma' dak ta' Njenna, il-film jikkontrasta l-modernità u t-tradizzjoni. Iz-żewġ għażliet jidhru irrikonċiljabbli. Taħseb li triq oħra, intermedjarja, li la tkun waħda u l-anqas l-oħra, tkun possibbli? Tista' tagħti xi eżempji?
- Il-personalità ta' Njenna, li tagħzel li tibqa' thares stil ta' ħajja tal-antenati, donnha tithawwad man-natura speċifika tal-kultura Saami. Hemm il-ħtieġa li dak li jkun jitbiegħed mill-orijini tiegħu sabiex jesprimi bis-siġħ min hu?
- Ix-xeni tal-aħħar nett tal-film juru lil Elle Marja, xiha, b'xagharha mqanfed, qed timxi fost it-tined tal-kamp. Dawn l-immagini jistgħu jfakkruna fi "squaw" xiha f'kamp tal-Indjani tal-Amerka. Jista' wiehed jistabbilixxi paragon bejn id-destin tat-tribujiet Indjani tal-Amerka u dak tal-poplu Saami?

IĊ-ĊINEMA EWROPEW GĦALL-EWROPEJ

Wara l-edizzjoni tas-sena li għaddiet, li fakkret l-10 anniversarju tal-inizjattiva, il-PREMJU LUX ikompli jlaqqa' flimkien meravilja ta' varjetà ta' ġeneri u ta' stili permezz tal-films ta' reġisti nisa u rġiel zgħażaġh Ewropej mimlija talent. Il-Parlament Ewropew għandu l-unur jipprezenta t-tliet films li qegħdin jikkompetu għall-PREMJU LUX 2017:

120 BATTEMENTS PAR MINUTE (*BPM – Beats per Minute*), film ta' Robin Campillo, Franza

SAMEBLOOD (*Sami Blood*), film ta' Amanda Kernell, l-Iżvezja, in-Norveġja, id-Danimarka

WESTERN, film ta' Valeska Grisebach, il-Ġermanja, il-Bulgarija, l-Awstrija

Il-films jitrattaw kwistjonijiet topiċi, mill-qalb u b'mod intelligenti, u jirriflettu dak li għaddejja minnu l-Ewropa bħalissa. Huma juru personaġġi li jifthu għajnejhom għad-dinja ta' madwarhom sabiex jifhmu r-realtà kif ukoll is-soċjetajiet u l-komunitajiet li lilhom jappartjenu. Ir-rakkont tal-istejjer tagħna ssublmati bis-saħħa tal-emozzjoni taċ-ċinema, jurina l-kwalità u d-diversità taċ-ċinema Ewropea, l-istess bħall-importanza tagħha fil-bini ta' valuri soċjali u ta' komunitajiet kulturali. Nistednuk tara l-films matul is-sitt edizzjoni ta' LUX FILM DAYS (').

IL-PREMJU LUX

Il-kultura taqdi rwol fundamentali fit-tiswir tas-soċjetajiet tagħna.

B'dan il-ħsieb, il-Parlament Ewropew nieda l-PREMJU LUX fl-2007. Il-Parlament jixtieq jgħin biex iwessa' d-distribuzzjoni tal-films Ewropej fl-Ewropa u jhegġeġ dibattitu Ewropew dwar kwistjonijiet ewlenin tas-soċjetà.

Il-PREMJU LUX hu inizjattiva straordinarja. Filwaqt li l-biċċa l-kbira tal-koproduzzjonijiet Ewropej jintwerew biss fil-pajjiż ta' oriġini tagħhom u rarament jiġu distribwiti f'pajjiżi oħra, lanqas saħansitra f'dawk tal-Unjoni, il-PREMJU LUX joffri l-opportunità unika li tliet films Ewropej jiġu sottotitolati fl-24 lingwa uffiċjali tal-Unjoni Ewropea.

Ir-rebbieħ tal-PREMJU LUX se jintgħazel b'votazzjoni mill-Membri tal-Parlament Ewropew u jithabbar fil-15 ta' Novembru 2017.

LUX FILM DAYS

Il-PREMJU LUX ta lok għal-LUX FILM DAYS. Mill-2012, it-tliet films li jkunu qed jikkompetu għall-PREMJU LUX jiġu pprezentati lill-pubbliku usa' Ewropew waqt il-LUX FILM DAYS.

Il-LUX FILM DAYS huma stedina għal esperjenza kulturali memorabbli li tittraxxendi l-fruntieri. Minn Ottubru sa Diċembru, inti tista' tingħaqad ma' dilettanti oħra taċ-ċinema mill-Ewropa kollha u tassisti għal-wiri tat-tliet films f'waħda mill-24 lingwa uffiċjali tal-Unjoni Ewropea. Tinsix tivvota għall-film favorit tiegħek permezz tas-sit web tagħna luxprize.eu jew permezz tal-paġna Facebook tagħna!

RAKKOMANDAZZJONI TAL-PUBBLIKU

Ir-rakkomandazzjoni tal-pubbliku hija l-premju tal-għażla tal-ispettaturi tal-PREMJU LUX. Tinsix tivvota għal wieħed mit-tliet films qabel il-31 ta' Jannar 2018! Jista' jkun li jkollok l-opportunità tintgħazel tattendi l-Festival taċ-Ċinema Internazzjonali ta' Karlovy Vary f'Lulju 2018 — fuq stedina tal-Parlament Ewropew — u thabbar il-film rebbeħ tar-Rakkomandazzjoni tal-Pubbliku.

(') JIEM TAL-FILMS
LUX

ARA,
IDDIBATTI
U VVOTA!



@luxprize



#luxprize

LUX
PRIZE
.EU

REGISTA: Amanda Kernell

XENEGĠJATURA: Amanda Kernell

ATTURI: Lene Cecilia Sparrok, Mia Erika Sparrok, Maj Doris Rimpi, Julius Fleischanderl, Olle Sarri, Hanna Alström, Malin Crépin, Andreas Kundler, Ylva Gustafsson

DIRETTURI TAL-FOTOGRAFIJA: Sophia Olsson, Petrus Sjövik

PRODUCER: Lars G. Lindström

PRODUZZJONI: Nordisk Film Production Sverige AB, Bautafilm AB, Digipilot AS, Nordisk Film Production A/S, Sveriges Television AB - SVT

SENA: 2016

TUL: 110'

ĠENERU : Dramm

PAJJIŻI: L-Iżvezja, in-Norveġja, id-Danimarka

VERŻJONI ORIGINALI: Žvediz, Saami

Manuskritt mitmum f'Awwissu 2017.





© Sophia Olsson



© Sophia Olsson