

VAD ÄR LUX-PRISSET?

LUX-priset inrättades 2007 och är ett filmpris som varje år delas ut av Europaparlamentet. LUX-priset har två huvudsyften: Att bidra med information till den offentliga debatten om Europeiska unionen och att stödja spridningen av europeiska (sam)produktioner inom EU. Akilleshälen för europeisk film är just spridningen, som hindras av språkbarriärer. Syftet med LUX-priset är att övervinna dessa hinder.

LUX-priset har hjälpt europeiska filmer att nå en bredare publik genom att bidra till deras textning och distribution. Genom LUX-priset stöder Europaparlamentet kulturell mångfald och bidrar till att bygga broar mellan européerna.

VAD ÄR LUX-FILMDAGARNA?

De tre filmer som har tagit sig till final i årets upplaga av LUX-priset visas i EU:s 28 länder under samma period – hösten 2013. Inför LUX-filmdagarna textas de tre filmer som deltar i finalen på de 24 officiella EU-språken, som en del av LUX-priset. Syftet är att sprida den europeiska filmens mångfald och rikedom till så många européer som möjligt och att diskutera de frågor som tas upp i de filmer som tävlar om LUX-priset 2013. Filmerna tar upp ämnen som är gemensamma för oss alla, de berättar våra livs historier, de berör våra känslor och de tar upp problem som vi alla står inför.

HUR VÄLJS FILMERNÄ UT?

Filmerna väljs ut av grupp yrkespersoner från filmvärlden som tillsammans utgör juryn. De tre filmer som går till final väljs ut av juryn.

Vinnaren utses och tilldelas priset av Europaparlamentets ledamöter – i år sker detta den 11 december.

VAD ÄR FOLKETS RÖST?

Folkets röst är din möjlighet att välja din favorit bland LUX-filmerna och de teman som tas upp där. Gå in på vår webbplats luxprize.eu eller på vår facebookside och berätta vad du tycker. Resultatet av folkets röst meddelas vid den internationella filmfestivalen i Karlovy Vary i juni/juli 2014. Detta blir den symboliska avslutningen på årets upplaga av LUX-priset och lämnar över till den nya upplagan – genom att man avslöjar de tio nya filmer som ska ingå i det officiella urvalet 2014.



TITTA,
DISKUTERA
OCH RÖSTA



@luxprize
#luxprize

WWW.LUXPRIZE.EU



LUX-FILMDAGARNA

3 FILMER | 24 SPRÅK
28 EUROPEISKA LÄNDER
WWW.LUXPRIZE.EU



THE SELFISH GIANT

Regissör: Clío Barnard
Land: Storbritannien
År: 2013
Längd: 93 minuter
Med: Sean Gilder, Siobhan Finneran, Lorraine Ashbourne, Steve Evets, Elliott Tittensor, Conner Chapman, Shaun Thomas
Producent: Tracy O'Riordan
Produktion: Moonspun Films, BFI Film Fund, FilmFour
Priser/nomineringar: Cannes 2013, Directors' Fortnight, LUX Prize Official Selection Competition

Sammanfattning

En samtida berättelse om 13-åriga Arbor och hans bästa kompis Swifty. Avstängda från skolan och "outsiders" i sitt eget samhälle, träffar pojarna Kitten, en skrothandlare, och börjar samla metallskrot för honom med hjälp av en häst och vagn. Swifty har en naturlig fallenhet med hästar och Arbor har affärssinne och kan använda rätt jargong – tillsammans utgör de ett bra team. Men när Arbor försöker överträffa Kitten och börjar bli girig så börjar läget bli spånt, vilket leder till en tragisk händelse som oåterkalleligt förvandlar dem alla.



THE BROKEN CIRCLE BREAKDOWN

Regissör: Felix van Groeningen
Land: Belgien
År: 2012
Längd: 110 minuter
Med: Veerle Baetens, Johan Heldenbergh, Nell Cattrysse, Geert van Rampelberg, Nils de Caster
Producent: Dirk Impens
Medproducenter: Frans Van Gestel, Arnold Heslenfeld, Laurette Schillings
Produktion: Menuet Producties, Topkapi Films
Priser/nomineringar: Berlinale 2013, Panorama Special - Audience Award, CPH PIX 2013, LUX Prize 2013 Official Selection, Competition Tribeca Film Festival 2013

Sammanfattning

"The Broken Circle Breakdown" handlar om kärlekshistorien mellan Elise och Didier. Hon har en egen tatueringstudio, han spelar banjo i ett band. Det är kärlek vid första ögonkastet, trots att de är väldigt olika. Han pratar, hon lyssnar. Han är en hängiven ateist, men samtidigt en obotlig romantiker. Hon har ett kors tatuering på sin nacke, men står samtidigt med båda fötterna på jorden. Deras lycka blir fullständig när deras lilla flicka Maybelle föds. Dessvärre, blir Maybelle vid 6 års ålder allvarligt sjuk. Didier och Elise hanterar dotterns sjukdom på väldigt olika sätt. Men Maybelle lämnar dem inget alternativ. Didier och Elise måste tillsammans kämpa för sin dotter.



MIELE

Regissör: Valeria Golino
Land: Italien, Frankrike
År: 2013
Längd: 100 minuter
Med: Jasmine Trinca, Carlo Cecchi, Libero De Rienzo, Vinicio Marchioni, Iaia Forte
Producent: Viola Prestieri, Riccardo Scamarcio, Anne-Dominique Toussaint, Raphael Berdugo
Produktion: Buena Onda, Les Films des Tournelles, Rai Cinema, Cité Films
Priser/nomineringar: Cannes 2013, Un Certain Regard, Brussels Film Festival 2013, LUX Prize Official Selection Competition, Globi d'Oro 2013 - Bästa debut film, Bästa skadespelerska (Jasmine Trinca)

Sammanfattning

Irene lever ensam och relativt isolerad. Hennes hemliga arbete går ut på att hjälpa obotligt sjuka människor att dö med värdighet genom att ge dem en dödlig dos av medicin. En dag förser hon en ny "klient" med en dos av medicinen, för att sen inse att han var fullt frisk. Irene är fast besluten att inte bli ansvarig för hans självmord. Från detta ögonblick är Irene och Grimaldi ofrivilligt sammanlänkade i en spänd och ovanlig relation som kommer att förändra Irene's liv för alltid.

För att film berör och för att kultur bildar.

För att film och kultur är idealiska verktyg för att upptäcka var gemensamma bakgrund lika väl som våra olikheter.

För att vi är förenade i mångfalden och för att Europeiska unionen är vår gemensamma plats. **Miele** av Valeria Golino, **The broken circle breakdown** av Felix van Groeningen och **The selfish giant** av Clío Barnard är de tre filmer som står på programmet för den andra upplagan av LUX-filmdagarna, som anordnas av Europaparlamentet.

Tillsammans speglar dessa enastående filmer den europeiska filmens rikedom, djup och skönhet. Filmerna berör alla olika samhällsfrågor som behandlas med lika delar realism och fantasi, råhet och finkänslighet.

Gå och se de här filmerna. Gå sedan in och diskutera de ämnen som filmerna berör och skildrar på www.luxprize.eu. Så vitt skilda ämnen som legitimiteten (eller bristen på legitimitet) i att lindra andra människors smärta när de inte själva kan fatta livsavgörande beslut (Miele), ungdomars sätt att reagera när de utestängs från samhället och systemet (The selfish giant) eller hur ett ungt europeiskt par plötsligt börjar ifrågasätta alla sina värderingar när de drabbas av en rad tragiska händelser (The broken circle breakdown).

28 EUROPEISKA LÄNDER

BELGIQUE / BELGIË
BRUXELLES / BRUSSEL

БЪЛГАРИЯ
СОФИЯ

ČESKÁ REPUBLIKA
BRNO

DANMARK
KØBENHAVN

DEUTSCHLAND
BERLIN, KÖLN, MÜNCHEN

EESTI
TALLINN

ÉIRE / IRELAND
CORCAIGH / CORK

ΕΛΛΑΔΑ
ΘΕΣΣΑΛΟΝΙΚΗ

ESPAÑA
BARCELONA, GIJON, LANZAROTE, SANTIAGO DE COMPOSTELA, SEGOVIA, SEVILLA

FRANCE
ANGOULÊME, MARSEILLE, STRASBOURG

HRVATSKA
ZAGREB

ITALIA
ROMA, BOLOGNA

ΚΥΠΡΟΣ
ΛΕΥΚΩΣΙΑ

LATVIJA
RĪGA

LIETUVA
VILNIUS, KAUNAS, PANEVĖŽYS

LUXEMBOURG / LUXEMBURG
LUXEMBOURG / LUXEMBURG

MAGYARORSZÁG
BUDAPEST

MALTA
VALLETTA

NEDERLAND
LEIDEN

ÖSTERREICH
WIEN

POLSKA
WARSAWA, WROCŁAW

PORTUGAL
LISBOA

ROMÂNIA
BUCUREȘTI

SLOVENIJA
LJUBLJANA

SLOVENSKO
BRATISLAVA

SUOMI / FINLAND
HELSINGFORS / HELSINKI

SVERIGE
STOCKHOLM

UNITED KINGDOM
LONDON, BELFAST, GLASGOW

TITTA,
DISKUTERA
OCH RÖSTA



@luxprize
#luxprize

WWW.LUXPRIZE.EU



EN ORUBBLIG VÄNSKAP?

De här båda jämnåriga pojkarna förenas av mycket starka band. De kommer från samma sociala och kulturella bakgrund men också från svåra familjeförhållanden. Swifty har flera syskon, och föräldrarna lever i stor fattigdom. Mamman har inte råd att betala elräkningarna, pappan blir tvungen att sälja vardagsrumsoffan och maten är påver, enahanda och – kall (de har ju ingen el). Arbor lever med sin mamma, som är ensamstående och kämpar med att uppfostra sina två söner. Den äldste är missbrukare, okontrollerbar, blir ibland brutalt ansatt av sina fordringsägare och stjälar förmodligen medicin som är avsedd för Arbor. Hans lillebror lider nämligen av en sjukdom (hyperaktivitet?) och lugnar sig först under medicinernas inverkan.

Arbor och Swifty visar stor lojalitet mot sina nära. Samtidigt som den dagliga samtalsstenen ofta är både rå och våldsam griper de sig an sina svårigheter tillsammans. Båda två är villiga att skänka pengarna som de tjänat in på skrothandeln till sina familjer för att räkningarna och skulderna ska kunna betalas.

Samtidigt är de också väldigt olika. Arbor är liten och blond, nervös och hetsig till sättet, Swifty är större, lugn och lite sävlig. Arbor är ledaren, Swifty följer efter. Men det mest slående i relationen är tecknen på deras vänskap: Swifty är den ende som kan lugna Arbor när han får sina utbrott. Detta vittnar filmens första scen om, som avslutas med en närbild på deras sammanflätade händer. Framför allt pojkarnas fysiska närhet är påtaglig, vare sig de smågnabbas, leker eller ibland visar regelrätta ömhetstecken.

-1-

KORT SAMMANFATTNING

The Selfish Giant är en fri filmatisering av Oscar Wildes saga Den själviske jätten och handlar om två tonåringar i dagens England, i en del av landet präglad av fattigdom och misär. Arbor lider av en svårdefinierbar åkomma: han har svårt att sitta still, skyr varje form av auktoritet och blir relegerad från skolan. Hans kompis Swifty blir också avstängd i några dagar efter ett slagsmål. Utlämnade åt sig själva upptäcker de båda pojkarna att de kan tjäna pengar genom att sälja metall till en skrothandlare, Kitten. Arbor är mest intresserad av pengarna, medan Swifty vill komma åt Kittens hästar, särskilt en speciell, en draghäst och fin travare.

BITTER EFTERSMAK

Filmen kan betraktas som en historia om brusten vänskap och om en förlust till tonerna av ett industriellt sammanbrott. Den här berättelsen lämnar alltså en ganska bitter smak efter sig: Till de explicita tecknen på ekonomiskt förfall (exempelvis fattigdomen hos pojkarnas föräldrar som inte har råd att betala sina räkningar utan tvingas sälja av basutrustning, och den blomstrande handeln med järnskrot och annat återvunnet material som får de sämst ställda att stjäla sådant material) kan man lägga andra, mer svårtolkade tecken. Så låter exempelvis regissören filma industrianläggningar (kyltorn, fabriker) i dis eller i ett visst ljus så att de inte på något vis förhärligas utan snarare framstår som uttjänta, som om de inte längre fyllde någon funktion. Att det samtidigt förekommer djur (hästar, får) i dessa mycket vackra scener ska kanske förstärka den känslan, naturen har liksom slagit tillbaka.

Det ekonomiska sammanbrottet märks även i de sociala svårigheter som målas upp: Arbor relegeras från en skola som förklarat sig oförmögen att ta hand om detta annorlunda barn, droghandeln och drogmissbruket förstör hans brors liv och den maktlösa mamman står ensam och handfallen i uppfostran av sina två stökiga söner. Kanske på grund av det här sönderfallet får man också en känsla av normupplösning, laglöshet. Barn mobbas av andra barn på skolgården, Arbors bror blir allvarligt hotad av sina fordringsägare och skrothandlarvärlden är synnerligen rå: Kitten tar på eget bevåg ut en del av Arbors och Swiftys lön under den falska förespegligen att de är minderåriga, han organiserar en farlig och olaglig hästkapplöpning, han hotar med att krossa handen på Arbor som straff för att denne bestulit honom, och en annan skrothandlare roffar åt sig Arbors koppar utan

-3-

Anne Vervier
Les Grignoux (Liège Brussels)

FJÄRMANDE

Denna vackra vänskap börjar dock vittra i takt med att pojkarnas förhållande till Kitten förändras och deras respektive personligheter träder i förgrunden. Swifty kan hästar och vet hur man handskas med dem. Kitten har fått upp ögonen för hans egenskaper och ger honom alltmer ansvarsfulla uppdrag, bland annat att sköta den värdefulla travhästen och till och med köra den. Swifty känner stor tacksamhet gentemot Kitten (varje "befordran" kantas av ett entusiastiskt "get in") och vill förstås behålla hans förtroende.

Arbor däremot har ingenting av kompisens spontana och naturliga känslighet. Medan Swifty kan lugna ett djur och få det under fullständig kontroll har Arbors brutalitet och impulsivitet motsatt verkan. Så inte nog med att Kitten tar Swifty under sina vingars beskydd och på sätt och vis blir hans nya beskyddare, han förskjuter dessutom Arbor med stor våldsamhet.

Den försmådde Arbor bestämmer sig för att hämnas på Swifty och Kitten. Helt omotiverat har han ihjäl ett föl. (Först tänker han offra fölet för att kolla om en nedfallen elledning är strömförande. Men även om ledningen hade varit strömlös skulle Arbor aldrig ha kunnat ta hand om den själv utan Swiftys hjälp. Därför måste fölets död ses som en handling avsedd att sära Swifty, hästarnas vän, för att straffa honom för att han "övergett" sin kompis, eller möjligtvis som ett simpelt test för att döva ledan.) Dessutom har Arbor regelbundet tagit stora mängder koppar från Kittens förråd som han bestämmer sig för att åka och sälja till en annan skrothandlare (med Kittens häst och vagn!). Han blir påkommen av Swifty, som ser detta som ytterligare ett svek, eftersom Kitten på sätt och vis har blivit

hans chef. Men Arbor misslyckas med sina förehavanden och Kitten får reda på vad som är i görningen. Han hotar att krossa handen på Arbor, medan Swifty skräckslagen ser på.

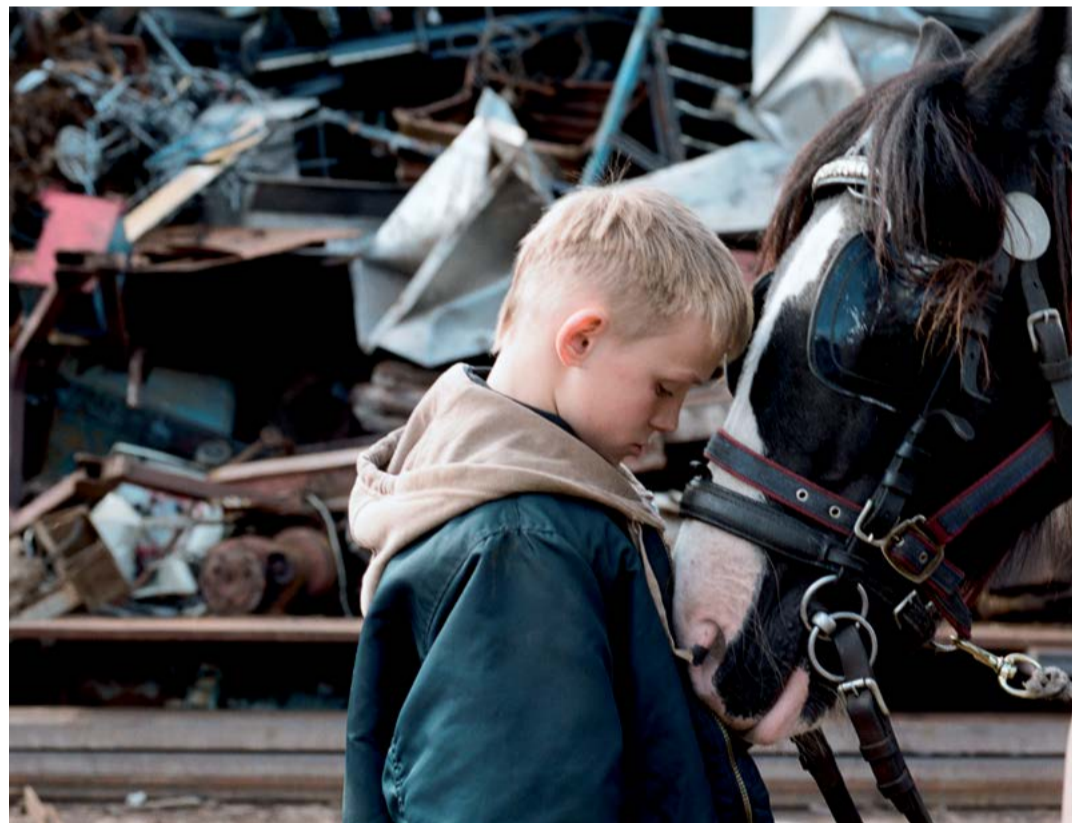
TRAGEDI OCH UPPLÖSNING

För att kunna betala sin skuld (en annan handlare har nämligen kommit över Arbors stulna koppar utan att ge honom någon ersättning för den) skickas Arbor av en rasande Kitten att stjäla tillbaka samma mängd koppar i närheten av ett kraftverk. Han ska öppna en lucka som bomrats igen med ett betongblock, ta sig in och lägga beslag på ett antal kablar, samtidigt som högspänningsledningarna ovanför honom surrar oroväckande. Arbor är ensam med draghästen och lyckas inte rubba betongblocket, så den djupt sårade Swifty kommer trots allt och hjälper sin kompis. Swifty lyckas ta sig in genom luckan men får en dödlig elstöt. Arbor bär tillbaka Swiftys döda kropp till Kitten, som mot all förmodan tar på sig hela skulden för olyckan.

Nu börjar den stora prövningen för Arbor, som försöker komma i kontakt med Swiftys mamma. Han knackar på hos henne flera gånger, men blir hela tiden avvisad. Så precis som man såg honom göra alldeles i början av filmen under ett av sina utbrott förskansar han sig under sin säng, en tillflyktsort som bara Swifty hade förmågan att få ut honom ifrån. Till slut dyker Swiftys mamma upp hemma hos Arbor, som får den förlåtelse han hoppats på: kompisens mamma tar honom i sin famn.

Filmen slutar med en fridfull scen. Arbor borstar en häst, kameran dröjer sig kvar och stannar vid djurets blick, en blick som det är upp till tittaren att tolka. Men Arbors omvårdnad om hästen kan inte ses som något annat än en hyllning till hans döda vän.

-2-



FRÅGOR ATT DISKUTERA

- Filmen utspelar sig i Bradfordregionen i Yorkshire i Storbritannien. Skulle den även kunna utspela sig i någon annan europeisk region? Om ja, varför? Om nej, varför inte?
- Elektricitet är ett tema som återkommer på olika sätt i filmen: högspänningsledningarna, fölets död, Swiftys död, de obetalda elräkningarna i Swiftys familj och kablarna som är en potentiell inkomstkälla för skrotsamlare. Vilka funderingar kan man göra kring alla dessa "elektriska kopplingar" och de metaforer som de möjliggör (spänning, motstånd, laddad stämning osv.)?
- Vissa estetiska grepp är ganska iögonfallande i *The Selfish Giant*, som frånvaron av musik, men även de långa tagningarna på miljön eller på djur (får, hästar) som lever sida vid sida med industrianläggningar. Hur kan man tolka dessa grepp?



-4-