

CO JE CENA LUX?

Cena LUX, která byla Evropským parlamentem poprvé uvedena roku 2007, je každoročně udělované ocenění pro filmy ze zemí EU. Tato cena má dva hlavní cíle: otevřít veřejnou debatu o EU a podpořit distribuci koprodukčních filmů na území Evropské unie. Je pravdou, že distribuce je Achillovou patou evropské kinematografie, mimo jiné i z důvodu existence jazykové bariéry. Cena LUX si klade za cíl tuto bariéru překonat.

Cena LUX pomáhá evropským filmům získat širší publikum tím, že zařídí výrobu titulků a mezinárodní distribuci. Evropský parlament skrze cenu LUX podporuje kulturní rozmanitost a pomáhá budovat mosty mezi Evropany.

CO JSOU FILMOVÉ DNY LUX?

Jde o promítání tří vybraných snímků z Oficiální soutěže ceny LUX, které v průběhu podzimu proběhne ve všech 28 členských státech. Během přípravy Filmových dnů LUX jsou pro tyto tři filmy vyrobeny titulků v 24 oficiálních jazycích Evropské unie. Cílem je sdílet různorodost a bohatost evropské kinematografie s co nejvyšším počtem Evropanů a zároveň rozproudit debatu na témata zpracovávaná filmy ceny LUX 2013. Témata těchto filmů se týkají nás všech, vyprávějí naše příběhy, vyvolávají v nás emoce a reflektují témata, kterým my všichni čelíme.

JAK JSOU TYTO FILMY VYBRÁNY?

Porota tvořená odborníky z filmového průmyslu vybírá deset filmů, které budou zařazeny do ceny LUX. Tato porota rozhoduje i o tom, jaké tři filmy se stanou součástí Oficiálního výběru ceny LUX.

Laureát letošní ceny LUX, kterého vybírají členové Evropského parlamentu, bude oceněn 11. prosince.

CO JE PUBLIC MENTION?

Public Mention je zvláštní divácké ocenění, které široká veřejnost udělí nejoblíbenějšímu filmu z projektu LUX. Jak? Stačí navštívit naši webovou (luxprize.eu) nebo facebookovou stránku a vyjádřit svůj názor. Výsledek rozhodování v rámci Public Mention bude oznámen na Mezinárodním Filmovém Festivalu Karlovy Vary 2014. To symbolicky uzavře současný ročník ceny LUX a zároveň zahájí další ročník – a to promítáním nových deseti filmů nominovaných na cenu LUX 2014.



SLEDUJTE,
DEBATUJTE
A HLASUJTE



@luxprize
#luxprize

WWW.LUXPRIZE.EU



FILMOVÉ DNY LUX

3 FILMY | 24 JAZYKŮ
28 EVROPSKÝCH ZEMÍ
WWW.LUXPRIZE.EU



THE SELFISH GIANT

Regie: Clio Barnard
Země: Velká Británie
Rok: 2013
Délka: 93 min
Hrají: Sean Gilder, Siobhan Finneran, Lorraine Ashbourne, Steve Evets, Elliott Tittensor, Conner Chapman, Shaun Thomas
Produkce: Tracy O'Riordan
Výroba: Moonspun Films, BFI Film Fund, FilmFour
Ocenění/Výběr: Cannes 2013, Directors' Fortnight, Oficiální výběr ceny LUX 2013

Děj

Moderní bajka o 13-ti letém Arborovi a jeho nejlepším příteli Swiftym. Vyloučení ze školy a zároveň outsideři ve své vlastní komunitě, setkávají se chlapci s Kitem, místním sběratelem starého železa. Kluci mu začnou pomáhat se sběrem, používají kůň a povoz. Swiftý to od přírody s koňmi umí, zatímco Arbor má obchodního ducha a umí to se slovy. Tvoří tedy dobrý tým. Když však začne Arbor napodobovat Kittena a chová se stejně chamtivě a vykořisťovatelsky jako on, napětí roste, což vede až k tragické události, která je oba nenávratně změní.



THE BROKEN CIRCLE BREAKDOWN

Regie: Felix van Groeningen
Země: Belgie
Rok výroby: 2012
Délka: 110 min
Hrají: Veerle Baetens, Johan Heldenbergh, Nell Cattrysse, Geert van Rampelberg, Nils de Caster
Produkce: Dirk Impens
Koprodukce: Frans Van Gestel, Arnold Heslenfeld, Laurette Schillings
Výroba: Menuet Producties, Topkapı Films
Ocenění/Výběr: Berlinale 2013, Speciální cena diváků Panorama, CPH PIX 2013, Oficiální výběr ceny LUX 2013, Tribeca Film Festival 2013

Děj

Broken Circle Breakdown vypráví milostný příběh, který prožívají Elise a Didier. Ona má své vlastní tetovací studio, on hraje na banjo v kapele. I přes velké rozdíly je to láska na první pohled. On rozmlouvá, ona naslouchá. Ač naivní romantik, je on zároveň zaníceným ateistou. Ona přestože má na krku vytetovaný kříž, stojí oběma nohama pevně na zemi. Jejich štěstí je úplné, když se jim narodí holčička Maybelle. Bohužel, ve svých šesti letech Maybelle vážně onemocní. Didier a Elise reagují velmi rozdílně. Ale Maybelle jim nedává na výběr. Didier a Elise za ni budou muset bojovat společně.



MIELE

Regie: Valeria Golino
Země: Itálie, Francie
Rok výroby: 2013
Délka: 100 min
Hrají: Jasmine Trinca, Carlo Cecchi, Libero De Rienzo, Vinicio Marchioni, Ilaia Forte
Produkce: Viola Prestieri, Riccardo Scamarcio, Anne-Dominique Toussaint, Raphael Berdugo
Výroba: Buena Onda, Les Films des Tournelles, Rai Cinema, Cité Films
Ocenění/Výběr: Cannes 2013, Un Certain Regard, Brussels Film Festival 2013, Oficiální výběr ceny LUX 2013, Globi d'Oro 2013 -nejlepší debut, nejlepší herečka (Jasmine Trinca)

Děj

Irène žije osamělý a izolovaný život. Její utajovanou prací je pomáhat nevládně nemocným lidem důstojně zemřít. Jednoho dne, kdy podá novému „klientovi“ smrtící dávku, však zjistí, že je naprosto zdravý. Irène je rozhodnuta nenést odpovědnost za jeho sebevraždu. Od tohoto okamžiku jsou Irène a Grimaldi nedobrovolně spjati náročným a neobvyklým poutem, které Irène změní navždy život.

PROTOŽE kinematografie má schopnost dojmát a kultura nás ovlivňovat.

PROTOŽE kinematografie a kultura jsou skvělými nástroji k nalezení nejen našeho původu, ale i naší rozmanitosti.

PROTOŽE Evropská unie je společným prostorem nás všech, jednotná v rozmanitosti.

Filmy **MIELE** od Valerie Golinové, **THE BROKEN CIRCLE BREAKDOWN** od Felixe van Groeningena a **SOBECKÝ OBR** od Clii Barnardové jsou na programu 2. ročníku Filmových dnů LUX, pořádaných z podnětu Evropského parlamentu.

Společně jsou tyto tři filmy pozoruhodnou reflexí jak bohatství, tak hloubky a krásy evropské kinematografie. Každý zvláště pak přistupuje ke společenským otázkám, o nichž pojednává realisticky či s určitou dávkou fantazie, drsně či citlivě.

Přijďte zhlédnout tyto filmy a posléze diskutujte na luxprize.eu o (ne) zákonnosti zmírnění bolesti někoho, kdo se nemůže svobodně rozhodovat o svém osudu (MIELE), nebo o tom, jak mladí delikventi reagují, když zůstanou ponecháni mimo společnost a instituce (THE SELFISH GIANT), nebo o tom, jak mladý evropský pár je najednou ovlivněn tragickými událostmi, které zamíchají jejich hodnotami (THE BROKEN CIRCLE BREAKDOWN).

28 EVROPSKÝCH ZEMÍ

BELGIQUE / BELGIË
BRUXELLES / BRUSSEL

БЪЛГАРИЯ
СОФИЯ

ČESKÁ REPUBLIKA
BRNO

DANMARK
KØBENHAVN

DEUTSCHLAND
BERLIN, KÖLN, MÜNCHEN

EESTI
TALLINN

ÉIRE / IRELAND
CORCAIGH / CORK

ΕΛΛΑΔΑ
ΘΕΣΣΑΛΟΝΙΚΗ

ESPAÑA
BARCELONA, GIJON,
LANZAROTE, SANTIAGO DE
COMPOSTELA, SEGOVIA,
SEVILLA

FRANCE
ANGOULÈME, MARSEILLE,
STRASBOURG

HRVATSKA
ZAGREB

ITALIA
ROMA, BOLOGNA

ΚΥΠΡΟΣ
ΛΕΥΚΩΣΙΑ

LATVIJA
RĪGA

LIETUVA
VILNIUS, KAUNAS, PANEVĖŽYS

LUXEMBOURG /
LUXEMBURG
LUXEMBOURG / LUXEMBURG

MAGYARORSZÁG
BUDAPEST

MALTA
VALLETTA

NEDERLAND
LEIDEN

ÖSTERREICH
WIEN

POLSKA
WARSAWA, WROCLAW

PORTUGAL
LISBOA

ROMÂNIA
BUCUREȘTI

SLOVENIJA
LJUBLJANA

SLOVENSKO
BRATISLAVA

SUOMI / FINLAND
HELSINGFORS / HELSINKI

SVERIGE
STOCKHOLM

UNITED KINGDOM
LONDON, BELFAST, GLASGOW

SLEDUJTE,
DEBATUJTE
A HLASUJTE



@luxprize
#luxprize

WWW.LUXPRIZE.EU



NEHYNOUCÍ PŘÁTELSTVÍ?

Tyto dva chlapce stejného věku spojují velmi silná pouta. Pocházejí ze stejného sociálního a kulturního prostředí a oba žijí rovněž v nelehkých rodinných poměrech. Swifty má několik mladších bratrů a sester, jeho rodiče žijí ve velké bídě – matka nemá z čeho zaplatit účty za elektřinu, otec je nucen prodat pohovku ze salonu, strava je chudá a jednotvárná... a studená, protože nejde elektřina. Arbor žije se svobodnou matkou, která jen těžko vychovává své dva syny. Starší syn bere drogy, je těžko zvladatelný, často na něj dotírají věřitelé, pravděpodobně krade léky určené pro Arbora. Jeho mladší bratr totiž trpí nějakou nemocí (hyperaktivitou?) a uklidní se jen pod vlivem léků.

Arbor a Swifty jsou si vzájemně velmi oddaní. Jejich každodenní komunikace je často syrová a plná násilí, ale obtížím čelí společně. Oba chlapci jsou připraveni dát peníze vydělané za kovový šrot svým rodinám, aby mohly být zaplacené účty a dluhy.

Oba dospívající chlapci jsou však velmi rozdílní – Arbor je drobný nervózní blondáček, Swifty je větší, trochu nemotorný a klidný. První je vůdce, druhý jej následuje. V jejich vztahu však nejvíce překvapují známky přátelství. Zdá se, že Swifty je jediný člověk, který může Arbora v jeho krizích utiřit a zklidnit, jak o tom svědčí první scéna filmu, která se uzavírá dlouhým záběrem na jejich propletené ruce. Očividná je fyzická blízkost obou chlapců, ať jde o hašteření, hry nebo dokonce i něžná gesta.

ODCIZENÍ

Toto krásné přátelství se přesto začne rozpadat, neboť se postupně mění vztahy

-1-

VE STRUČNOSTI

Film je volnou adaptací pohádky Oscara Wilda Sobecký obr. Přivádí na scénu dva dnešní dospívající chlapce, kteří žijí v oblasti Anglie postižené chudobou a bídou. Arbor trpí těžko definovatelnými potížemi – stále je v pohybu, vzdoruje každé formě autority, je vyloučen ze školy. Jeho kamarád Swifty je také na několik dní poslán pryč ze školy kvůli rvačce. Tito dva chlapci, ponechání sami svému osudu, zjišťují, že si mohou vydělat peníze prodejem kovů panu Kittenovi, který je majitelem šrotiště. Arbor je motivován především výdělkem, ale Swifty by se chtěl přiblížit Kittenovým koním, zejména jednomu tažnému koni a skvělému klusákoví.

vybavení domácnosti; kvetoucí obchod s kovovým šrotem a dalšími materiály na šrotišti, který nutí ty nejchudší, aby tyto materiály kradli...) se přidávají ještě další znaky, které je těžké interpretovat. Režisérka například natáčí průmyslová zařízení (chladicí věže, průmyslové objekty) v mlze nebo v jistých typech světla, a to tak, aby nevypadala jako majestátní, ale naopak jako na konci své existence, jako by již neměla smysl. Přítomnost zvířat (koní, ovcí) na těchto krásných záběrech tento pocit možná ještě zdůrazňuje, jako by si příroda brala svá práva zpět.

Hospodářský úpadek je cítit i v sociálních problémech, které jsou ve filmu naznačeny. Vyloučení Arbora ze školy, která není schopna postarat se o toto odlišné dítě, obchodování s drogami a jejich konzumace, která ničí život jeho bratra, bezmoc jeho osamělé matky, která je sama na výchovu svých dvou problematických chlapců. V důsledku této nestálosti se objevuje i další pocit ztráty pevného rámce, ztráty zákona. Děti se na hřišti vzájemně napadají, Arborova bratra vážně ohrožují věřitelé, svět lidí na šrotišti je mimořádně tvrdý – Kitten z pozice své moci strhává Arborovi a Swiftymu z výplaty jednu bankovku pod falešnou záminkou, že nejsou dospělí, organizuje nebezpečné ilegální koňské dostihy, hrozí Arborovi, že mu rozdrť ruku za to, že jej okradl, jiný sběrač kovů se zmocní Arborovy mědi a nic mu za ni nedá. V této souvislosti vypadají tradiční autority značně vybledle – učitel není schopen získat si respekt, a dokonce i policisté uposlechnou Arborův rozkaz, aby si před vstupem do domu vyzuli boty. Je zde ukázána společnost ponechaná na pospas svému osudu (vezměme v úvahu i prostředí, v němž se příběh odehrává – rozbité chodníky, zchátralé obchody, domy v žalostném stavu...), v níž každodenně vítězí zákon silnějšího a kde se o to důležitější jeví několik morálních hodnot – přátelství Arbora a Swiftyho, přestože Arbor

Anne Vervier
Les Grignoux

-3-

chlapců s Kittenem a také se projevují jejich vlastní osobnosti. Kitten odhaluje vlastnosti Swiftyho, který se vyzná v koních a umí se o ně starat, svěřuje mu stále větší odpovědnost, především péči o vzácného klusáka, a umožní mu i jezdit. Swifty má pro Kittena velké uznání (každé ze svých „povyšení“ komentuje nadšeným „Get in“) a samozřejmě si chce udržet důvěru, kterou mu Kitten projevuje.

Arborovi Swiftyho spontánní a přirozená citlivost naprosto schází. Zatímco Swifty dovede uklidnit zvíře a mít ho pod úplnou kontrolou, Arborova brutalita a impulzivnost má opačný účinek. Nejen že tedy Kitten drží nad Swiftym ochrannou ruku a stává se jakýmsi jeho ochráncem, ale velmi prudce odmítá Arbora.

Odmítnutý Arbor tedy Swiftyho a Kittena zradí. Bezdůvodně zabije hříbě. (Původně bylo cílem obětování hříběte zjistit, zda je elektrické vedení spadlé na zem pod proudem. Ale i kdyby pod proudem nebylo, Arbor by se nikdy nemohl zmocnit kabelu bez pomoci Swiftyho.) V zabití hříběte je tak nutno spatřovat akt, který má ranit Swiftyho, přítele koní, a potrestat jej za to, že Arbora jaksí opustil, nebo má být v nejhorším případě prostým pokusem uniknout nudě. Arbor navíc bral pravidelně z Kittenova skladu ve velkém měd' a rozhodl se prodávat ji na jiné šrotišti (s Kittenovým koněm a vozíkem!), což představuje pro Swiftyho, který jej přistihne, další zradu, neboť Kitten se stal svým způsobem jeho zaměstnavatelem. Arborův obchod se však nevydaří a Kitten se o všem dozví. Před vyděšeným Swiftym tak vyhrožuje Arborovi, že mu rozdrť ruku.

DRAMA A ROZUZLENÍ

Aby Arbor splatil svůj dluh (jiný obchodník

sebral měd', kterou Arbor ukradl, a nic mu za ni nedal), posílá ho rozružený Kitten ukrást stejné množství mědi k elektrárně. Jde o to otevřít poklop zajištěný betonovým blokem, vniknout dovnitř a zmocnit se kabelů, které se tam nacházejí, a to všechno pod vedením vysokého napětí a jeho zneklidňujícím bzučením. Arbor sám s tažným koněm není schopen odklopit betonový blok a Swifty, i když je hluboce raněn, přijde svému kamarádovi na pomoc. Právě on vnikne do jámy a je zabit elektrickým proudem. Arbor poté dopraví Swiftyho tělo zpátky ke Kittenovi, který oproti očekávání převezme odpovědnost za celou nehodu.

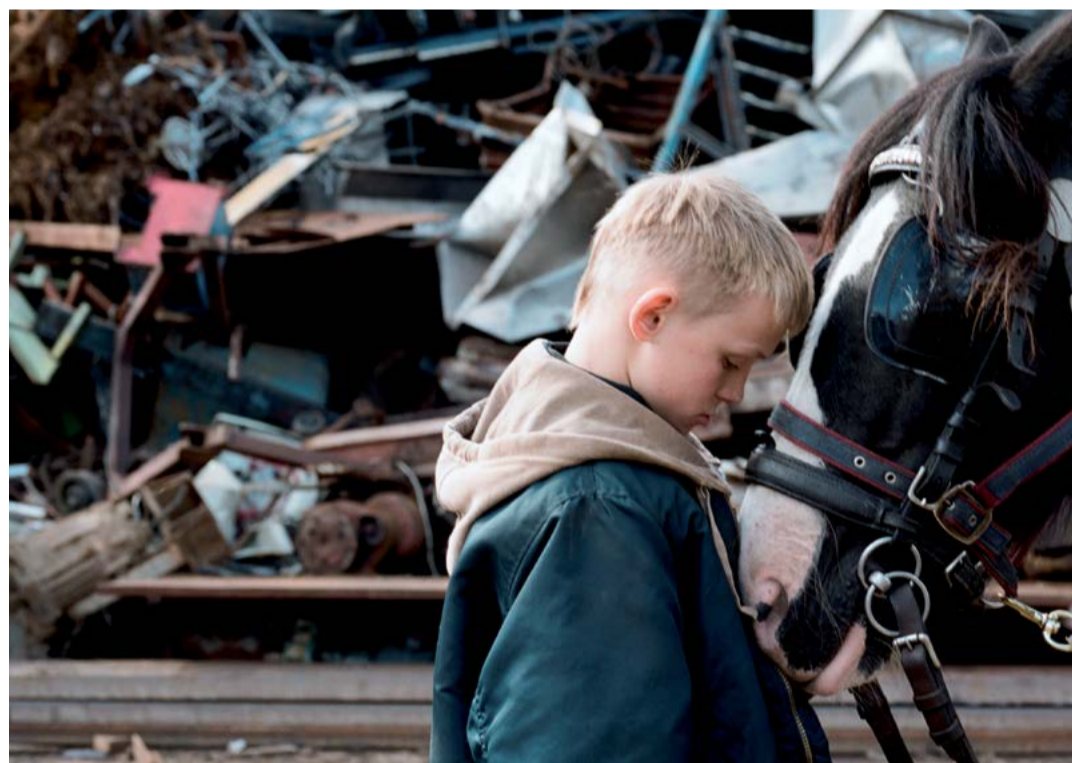
Pro Arbora, který se chce zkontaktovat se Swiftyho matkou, tak začíná očistec. Několikrát k ní jde zaklepat na dveře, ale pokaždé je odmítnut. Doma pak zalezle pod postel, jak jsme již viděli, když měl záchvat na samém začátku filmu. Z tohoto úkrytu ho byl schopen dostat jen Swifty. Swiftyho matka nakonec k Arborovi přijde a udělí mu odpuštění, na něž čekal – sevre ho ve svém objetí.

Film končí pokojnou scénou. Arbor hřebelcuje koně, pohyb kamery se zpomalí a nakonec zabere pohled koně, který si divák může vyložit po svém. V péči, kterou Arbor věnuje zvířeti, však nelze nevidět hold, který chlapec vzdává svému zmizelému příteli.

HOŘKÉ KONSTATOVÁNÍ

Film tak můžeme vnímat jako příběh rozbitého přátelství a ztráty v kontextu rozvratu průmyslu. Z jeho vyprávění tak vyplývá dosti hořké konstatování: ke zjevným znakům hospodářského úpadku (chudoba rodičů obou chlapců, kteří nejsou schopni zaplatit účty a jsou nuceni prodávat základní

-2-



NĚKOLIK NÁVRHŮ NA DALŠÍ DISKUSI

- Příběh se odehrává v oblasti Bradfordu v Yorkshiru ve Velké Británii. Myslíte si, že by se mohl odehrát i v jiném evropském regionu? Proč ano? Proč ne?
- Tématem, které se ve filmu objevuje v různých souvislostech, je elektrická energie – vedení vysokého napětí, smrt hříběte a smrt Swiftyho, nezaplacené účty Swiftyho rodiny, kabely, které jsou možným zdrojem příjmu pro sběrače kovů... Jaké úvahy můžeme rozvinout v souvislosti s tímto „zapojením elektrického proudu“ a jaké metafory nám nabízí (napětí, odpor, vedení, šok, spotřeba, atd.)?
- Ve filmu The Selfish Giant je několik velmi pozoruhodných estetických momentů – zejména nepřítomnost hudby, ale i nehybné záběry na krajinu, v níž se zvířata (ovce, koně), nacházejí v těsné blízkosti průmyslových zařízení. Jak byste tyto momenty vyložili?



-4-